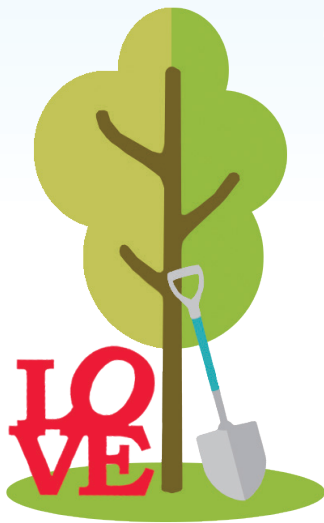




Árboles de Patio Siembra y Cuidado





Contenido

3 10 Pasos Fáciles Para Sembrar Su Árbol Correctamente

6 Cómo Cuidar De Su Árbol Nuevo

8 Podar Su Árbol Recién Sembrado

10 5 Pasos Para Quitar Una Rama De Forma Adecuada

11 Árboles Frutales

13 Recursos

10 Pasos Fáciles Para Sembrar Su Árbol Correctamente



1. DECIDA DÓNDE SEMBRAR.

¡Esta es una gran decisión! Considere cuánta luz solar necesitará su árbol para crecer bien y también el tamaño de su árbol en 20 o 30 años. Siembre su árbol al menos a 3 pies de distancia del cemento o cercado, a 15 pies de una construcción, y a 25 pies de cables aéreos de electricidad si piensa que su árbol tendrá más de 30 pies de alto. Y recuerde: Su árbol debe estar sembrado en el suelo, y debe estar sembrado en un espacio de patio en una propiedad privada.

¿Todavía no está seguro dónde sembrar? Visite www.arborday.org/trees/righttreeandplace o www.treeownersmanual.info

2. PODE SÓLO LAS RAMAS MUERTAS Y DAÑADAS.

Usando podadoras de mano, remueva con cuidado todas las ramas muertas y dañadas cortando justo arriba del cuello de la rama. (Lea la sección de podado para instrucciones más detalladas). ¿No está seguro si una rama está muerta? Use la uña de su dedo pulgar para raspar suavemente la corteza; si ve verde, la rama todavía está viva.

3. REMUEVA EL ÁRBOL DE SU CONTENEDOR.

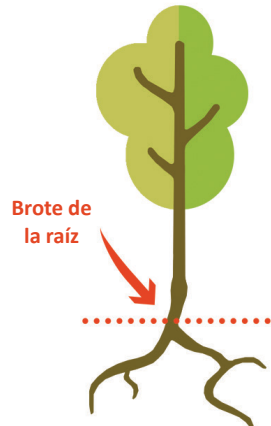
Ponga el árbol cuidadosamente sobre su lado y presionando suavemente, ruede el contenedor hacia adelante y atrás para aflojar el cepellón. Coloque el árbol verticalmente, sosténgalo de la base del tronco y levántelo con cuidado. Si no sale con facilidad, use tijeras para cortar el contenedor.

4. RECORTE LAS RAÍCES.

Es posible que las raíces de su árbol estén creciendo en un círculo alrededor del interior de su contenedor. Use un cuchillo dentado o un cuchillo de terreno para hacer cortes superficiales alrededor de los lados del cepellón y una X a lo largo del fondo. Después use sus manos para aflojar y/o quitar 1 a 2 pulgadas de las raíces externas y tierra.

5. BUSQUE EL BROTE DE LA RAÍZ

Busque el brote de la raíz de su árbol (el punto donde el tronco se ensancha y da lugar a las raíces) en la base del tronco. En árboles jóvenes, el brote de la raíz puede ser imperceptible, o puede que necesite remover un poco de tierra para encontrarlo.



6. CAVE UN HUECO.

Usando una pala, cave un hueco para su árbol que tenga el doble de ancho del cepellón y que sea apenas lo suficientemente profundo para ubicar el brote de la raíz por encima del nivel del terreno. Recuerde: cave a lo ancho, no a lo hondo. Su hueco debe tener la figura de un platillo con bordes ligeramente inclinados.

7. VERIFIQUE LA PROFUNDIDAD.

Ubique el árbol en el hueco de forma cuidadosa. Para ayudar a determinar si el brote de la raíz está a una profundidad adecuada, coloque horizontalmente el mango de su pala por encima del hueco. Si el brote de la raíz está por encima del mango de la pala, cave un poco más. Si está por debajo, remueva el árbol y rellene el hueco (recuerde apisonar la tierra) hasta que el brote de la raíz y la superficie del terreno estén al mismo nivel. Recuerde: ¡Si el brote de la raíz está enterrado, su árbol morirá!

8. RELLENE EL TERRENO.

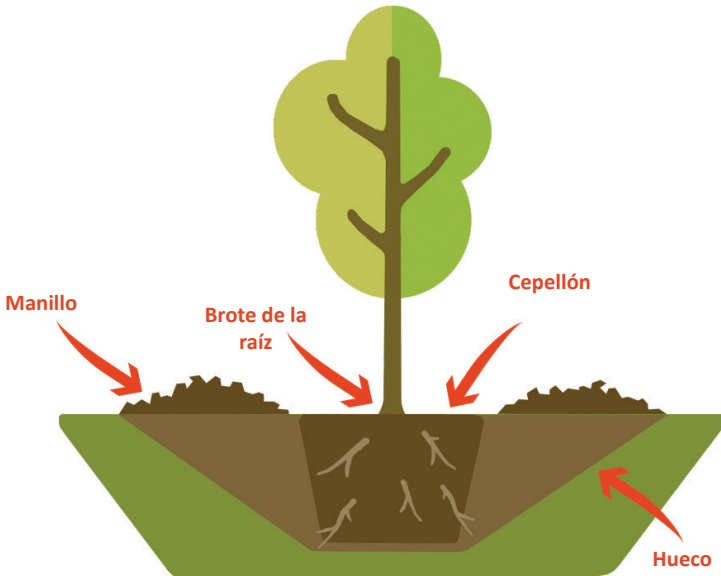
Con cuidado, ubique su árbol en el centro del hueco asegurándose de que el tronco esté recto y que el cepellón esté estable. Ponga la tierra de vuelta en el hueco, apisonando a medida que avanza. Asegúrese de que la tierra llene cualquier bolsa de aire y que sostenga firmemente el árbol en su lugar. ¡Pare cuando haya alcanzado el brote de la raíz!

9. CUBRA CON ABONO USANDO EL MÉTODO 3-3-3.

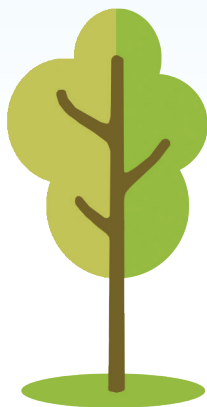
Usando abono compostado orgánico y fresco, haga un anillo de abono alrededor de su árbol de 3 pies de ancho y 3 pulgadas de hondo. Asegúrese de mantener el abono a 3 pulgadas de distancia del tronco para que el brote de la raíz todavía esté expuesto. Cuando acabe, el abono debe verse como una dona y no como un volcán.

10. RIEGUE SU ÁRBOL.

Durante los dos primeros años, riegue su nuevo árbol con 15 a 20 galones de agua cada semana desde el momento en que echa brotes en la primavera hasta que pierde sus ramas en el otoño o hasta que el suelo se congele.



Cómo Cuidar Su Árbol Nuevo



RIEGUE SU ÁRBOL.

Durante los primeros dos años después de la siembra, riegue su árbol nuevo con 15 a 20 galones de agua cada semana desde marzo hasta diciembre.

Vierta el agua lentamente en el centro del anillo de abono para que el agua pueda mojar la tierra en el fondo y las raíces puedan absorberla gradualmente. Use una manguera con goteo lento, una bolsa de riego para árboles o un cubo de 5 galones con huecos en el fondo. Si usa una bolsa de riego, revise que no tenga residuos y quítela en el invierno.

ABONO.

Use abono compostado orgánico, viruta de madera o agujas de pino para hacer un anillo de abono de 3 pies de ancho y 3 pulgadas de hondo alrededor de su árbol. Asegúrese de mantener el abono a 3 pulgadas de distancia del tronco para que el brote de la raíz quede expuesto al aire. Cuando haya acabado, el abono debe verse como una dona (un círculo ancho y plano) en lugar de un volcán (amontonado alrededor del tronco).

Ponga abono fresco alrededor de su árbol cuando sea necesario en la primavera y el otoño. Asegúrese de quitar abono que haya sido contaminado por sales de deshielo o excrementos de perro. Evite usar materiales no orgánicos como piedras/grava, ladrillos o caucho.

DESHIERBE Y MANTÉNGALO LIMPIO.

Asegúrese de proteger su árbol de sustancias tóxicas como excrementos de mascotas, basuras y desperdicios, colillas de cigarrillo y sal gema u otros productos químicos usados para descongelar el hielo. Mantenga la zona de la raíz de su árbol libre de pasto, malezas y otras plantas para que las raíces no tengan que competir por agua y nutrientes.



Riegue su árbol



Manillo

PROTEJA.

Asegúrese de proteger su árbol de cortadoras de césped y otras máquinas, incluyendo vehículos y bicicletas porque pueden dañar fácilmente la corteza y el tronco del árbol.

AFLOJE LA TIERRA.

Usando un palustre de mano o una pala pequeña, afloje 2 a 3 pulgadas de tierra de la superficie alrededor de la base del árbol. Esto ayudará a que el aire y el agua penetren la tierra y lleguen a las raíces. ¡Tenga cuidado de no dañar las raíces!

NO FERTILICE.

Los árboles no necesitan fertilizante, químicos o tierra abonada para crecer bien. De hecho, poner estos materiales en un árbol recién sembrado resulta usualmente en shock, lo que puede matar su árbol fácilmente. Evite también usar herbicidas cerca de su árbol, especialmente aquellos diseñados para deshacerse de malezas de hojas anchas.

Podar Su Árbol Recién Plantado: Conceptos Básicos

MANTENGA AMBOS PIES EN EL SUELO.

¡La seguridad primero! La primera regla de podar es mantenerse a salvo. Si un árbol es muy alto y usted no puede podarlo manteniendo ambos pies en el suelo, llame a un arbolista certificado. (Para árboles de la calle y árboles para aceras, por favor llame al equipo de arborización urbana de parques y recreación de Filadelfia (Philadelphia Parks & Recreation Street Tree team) al (215) 685-4363 o (215) 685-4362.

CONSERVE EL CUELLO DE LA RAMA.

El cuello de la rama es el área abultada en la base de la rama donde se conecta con el tronco. El cuello es parte del tronco del árbol y contiene las células y el material genético necesarios para cerrar una herida. Si remueve el cuello o corta muy lejos de este, el árbol no podrá cerrar su herida de forma adecuada.

NUNCA REMUEVA MÁS DEL 25% DEL FOLLAJE EN UNA SOLA PODA.

Nunca remueva más del 25% del follaje de un árbol en una estación. Está bien si remueve una rama que tiene menos de 1 pulgada de ancho. Si la rama tiene de 1 a 2 pulgadas de ancho, piense dos veces antes de removerla. Si tiene más de 2 pulgadas de ancho, remuévala sólo si está muerta, dañada o enferma.

PODE AL FINAL DEL OTOÑO Y EN EL INVIERNO.

Podar sus árboles al final del otoño o en el invierno cuando la temperatura esté por encima de la temperatura de congelamiento. Los árboles (y sus enfermedades) están en letargo en este periodo y usted puede ver la estructura completa del árbol sin la obstrucción del follaje. Si un muñón o una rama se quiebra, se resquebraja o se ha dañado durante la primavera o el verano, remueva dichas ramas inmediatamente para prevenir más daños.

USE LAS HERRAMIENTAS APROPIADAS.

Podadores Bypass

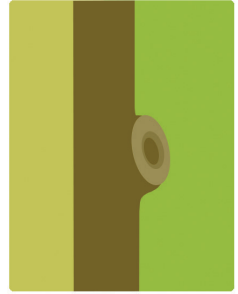
Para ramas más pequeñas use podadores de mano. Use podadores bypass (que pueden hacer cortes limpios) en lugar de podadores de yunque (que tienden a aplastar la rama, impidiendo que el árbol sane bien su herida).

Serrucho o Sierra de Mano

Si la rama que va a remover es más ancha que su dedo pulgar, use un serrucho o sierra de mano.

Podadora de Altura

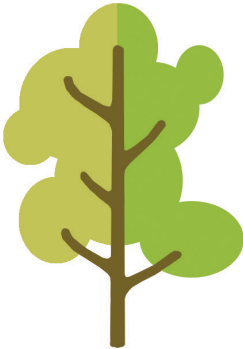
Para ramas que están más arriba, use una podadora de altura. Pero recuerde: ¡la seguridad primero! Si no puede alcanzar las ramas con una podadora de altura con ambos pies en el suelo, por favor póngase en contacto con un arbolista certificado en lugar de podar el árbol por su propia cuenta.



Cerrado Correctamente



Cerrado Incorrectamente



Antes de Podar



Podado Correctamente



Podado Incorrectamente

CINCO PASOS PARA QUITAR UNA RAMA DE FORMA ADECUADA

1. EVALÚE LAS NECESIDADES DE PODA DE SU ÁRBOL.

Párese a varios pies de su árbol y evalúe su forma desde varios ángulos para identificar cuáles ramas deben ser eliminadas con prioridad. Enfóquese en las ramas muertas o dañadas. Determine cuáles ramas están muertas raspando la corteza con la uña de su dedo pulgar. Si ve verde, la rama todavía está viva.

2. IDENTIFIQUE EL CUELLO DE LA RAMA.

Identifique el cuello (el área abultada en la base de la rama donde se conecta con el tronco) en la rama que desea remover.

3. HAGA UNA CORTE POR DEBAJO.

Usando un serrucho o una sierra de mano, haga un corte poco profundo (corte hacia arriba desde la parte de abajo de la rama) 12 a 18 pulgadas del punto donde la rama se junta al tronco, pero no corte a través de toda la rama. Este corte ayudará a evitar que la corteza se rasgue o se rompa.

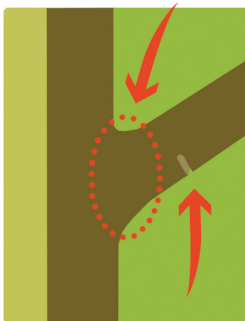
4. HAGA UN SEGUNDO CORTE PARA REMOVER EL PESO DE LA RAMA.

En seguida, ubique su serrucho por encima de la rama unas pocas pulgadas más allá de su primer corte y corte de arriba hacia abajo toda la rama. Esto quitará el peso de la rama, dejando sólo un muñón y permitiendo que sea más fácil hacer su corte final.

5. HAGA UN CORTE FINAL JUSTO ARRIBA DEL CUELLO DE LA RAMA

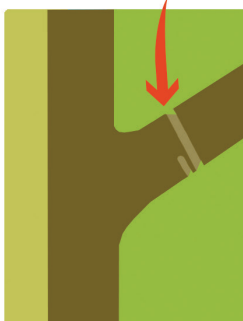
Por último, quite el muñón cortando la rama justo arriba del cuello. Corte lentamente y de forma uniforme usando trazos largos. Asegúrese de que la superficie de su corte sea suave y lisa.

Cuello de la Rama

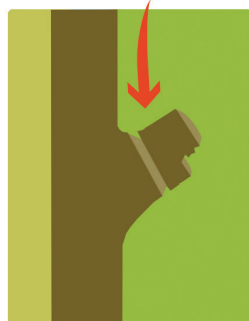


Primer Corte

Segundo Corte



Corte Final



Árboles Frutales

LOS ÁRBOLES FRUTALES NECESITAN CUIDADO ESPECIAL.

Los árboles frutales necesitan cuidado especial para crecer bien. La mayoría de árboles frutales son variedades cultivadas diseñadas para producir frutos en abundancia. Mantener el crecimiento bajo control ayudará a asegurar que haya cosechas abundantes pero manejables.

PODA Y ACLARE RAMAS.

Elimine ramas muertas y dañadas para prevenir enfermedades e infestaciones. Una poda más amplia puede mejorar la calidad y la cantidad de su cosecha. Un dosel denso va a impedir que el aire y la luz llegue hasta el interior del árbol lo que evita que las frutas maduren y estimula la pudrición. Aclare el dosel cortando las ramas pequeñas en su punto de origen en la rama mayor, y puede retirando las ramas cruzadas, saturadas y las que crecen hacia adentro.

PODE EN EL INVIERNO (EXCEPTO LOS ÁRBOLES DE DURAZNOS).

Podar sus árboles frutales durante la temporada de letargo, generalmente entre enero y principios de marzo, pero preferiblemente cuando la temperatura esté por encima de la temperatura de congelamiento. Los árboles de duraznos deben ser podados cuando están floreciendo o justo después de haberlo hecho; cada año puede remover hasta el 50% de su follaje/copa.

ACLAREO DE LA COSECHA EN VERANO.

El aclareo de la cosecha le permitirá a su árbol usar energía para madurar varios frutos de tamaño completo en lugar de crecer cientos de frutos pequeños que no maduran. El aclareo también evita que las ramas se quiebren con el peso de los frutos maduros y permite que el aire circule en la copa, lo que ayuda a impedir la pudrición. Para hacerlo, remueva el exceso de frutos para que haya entre 2 a 5 pulgadas de espacio entre cada fruto que desea madurar.



2 a 5 pulgadas entre frutos

ESTÉ ATENTO A LA PRESENCIA DE PLAGAS Y ENFERMEDADES.

Los árboles frutales son especialmente susceptibles a la infestación y a ciertas enfermedades. Los árboles de manzana y manzanas silvestres son susceptibles a la roya del cedro de manzana, una enfermedad fúngica propagada por los árboles de manzana (*Malus*) en proximidad cercana al cedro rojo del este (*Juniperus virginiana*). Los árboles de duraznos y nectarinas también son susceptibles al barrenador del melocotonero, un insecto que se alimenta de la albura de frutales de hueso. Si sospecha que su árbol tiene un problema, por favor póngase en contacto con la oficina de Extensión Cooperativa de Penn State en Filadelfia a través del correo electrónico philadelphiaext@psu.edu o el número (215) 471-2200, o llame a un arbolista certificado.

Centro de Reciclaje Orgánico del Parque Fairmount

¡Residentes de Filadelfia pueden obtener hasta 30 galones de mantillo gratis!

Centro de Reciclaje Orgánico del Parque Fairmount
3850 Ford Road
Philadelphia, PA 19131

Lunes a viernes, 7:30am a 3:00pm
Sábado, 7:30am-11:30am (Desde abril hasta octubre solamente)
www.phillyparksandrec.com | (215) 685-0108

Los residentes de la ciudad pueden acceder a hasta 30 galones de compost, abono, viruta de madera o estiércol de herbívoros de forma gratuita en el centro de reciclaje orgánico del parque Fairmount. El consejo de compostaje de los Estados Unidos (US Composting Council) certificó el compost para usarlo en árboles, así como en arbustos, jardines de flores y de vegetales y céspedes. Estos materiales deben ser para uso residencial solamente.

Para usos comerciales, o para residentes que desean recibir más de 30 galones, hay una tarifa por cada tonelada de material. Por favor llame con anterioridad para confirmar la disponibilidad de productos y el horario de atención.



**PHILADELPHIA
PARKS &
RECREATION**

Recursos

INFORMACIÓN Y MANUALES SOBRE ÁRBOLES

Sociedad Internacional de Arboricultura, Información para el Propietario de Árboles

www.treesaregood.org/treeowner/treeownerinformation.aspx

La sociedad internacional de arboricultura (International Society of Arboriculture, ISA) ofrece una recopilación de sugerencias útiles para dueños de árboles, incluyendo información sobre los beneficios de los árboles, manejo de peligros y riesgos y poda.

Extensión Cooperativa de Penn State, Oficina del condado de Filadelfia

<http://extension.psu.edu/philadelphia/philadelphiaext@psu.edu>
(215) 471-2200

La oficina de extensión cooperativa de Penn State ofrece sus servicios en el centro de Filadelfia, así como varios expertos en silvicultura urbana y comunitaria quienes están dispuestos a responder sus preguntas, compartir recursos y brindar información.

Servicio de Bosques de los Estados Unidos, Manual para el Propietario de Árboles

www.treeownersmanual.info

El área noreste del servicio de bosques de los Estados Unidos ofrece un manual excelente sobre la tenencia de árboles particulares al noreste y medio oeste de los Estados Unidos. Se puede descargar gratuitamente en la página web de arriba.

EDUCACIÓN Y CAPACITACIÓN PARA EL CUIDADO DE ÁRBOLES

Arboreto Morris

www.upenn.edu/arboretum
info@morrisarboretum.org
(215) 247-5777

El Arboreto Morris de la Universidad de Pensilvania ofrece clases cada primavera y otoño, incluyendo algunas clases sobre cómo identificar árboles, su mantenimiento y cuidado.

Sociedad Hortícola de Pensilvania (PHS), Programa Tree Tenders

www.phsonline.org/greening/treetenders
mmaslin@pennhort.org
(215) 988-8844

PHS ofrece cursos de entrenamiento Tree Tenders cada primavera y otoño donde se enseñan conceptos básicos de cómo sembrar y cuidar árboles. También tienen una excelente colección de videos sobre cómo cuidar árboles, a los que puede tener acceso en la página web de arriba.

Proyecto Huerta de Filadelfia

www.phillyorchards.org
phil@phillyorchards.org
(215) 724-1247

El proyecto huerta de Filadelfia (Filadelfia Orchard Project, POP) se asocia con grupos de la comunidad para sembrar y mantener huertas de frutas en la ciudad de Filadelfia. También ofrece talleres educativos sobre cómo sembrar y mantener árboles frutales.

Recursos

MANTENIMIENTO DE ÁRBOLES Y SERVICIO

Parques y Recreación de Filadelfia (PPR), Gestión del Contrato de Árboles de la Calle

www.phillyparksandrec.com
www.treephilly.org
(215) 685-4363, (215) 685-4362

Póngase en contacto con el equipo de gestión de arborización urbana de parques y recreación de Filadelfia para solicitar la siembra, poda o eliminación de árboles de la calle (árboles sembrados en la acera). También puede ponerse en contacto con la oficina para solicitar una lista actualizada de contratistas arbolistas cualificados para trabajar con los árboles de la calle de Filadelfia.

Sociedad Internacional de Arboricultura

www.isa-arbor.com/findanarborist
(Delegación de Pensilvania y Delaware)
(717) 412-7473

Para mantenimiento, servicio y eliminación de árboles en propiedad privada, por favor contrate a un arbolista certificado por la Sociedad Internacional de Arboricultura (ISA). Los arbolistas certificados también pueden recibir una autorización del

equipo de gestión de arborización urbana de parques y recreación de Filadelfia para trabajar con los árboles para aceras de Filadelfia.

DIVERSIÓN CON ÁRBOLES

Ama Tu Parque (Love Your Park)

www.loveyourpark.org
(215) 998-9334

Ama Tu Parque es una celebración de los parques de Filadelfia que se lleva a cabo anualmente y en toda la ciudad con el patrocinio de la Conservación de Parques Fairmount (Fairmount Park Conservancy). El programa incluye oportunidades de voluntariado, eventos de recreación y programas educativos. Esta es una gran oportunidad para sembrar y cuidar los árboles en el parque de su vecindario.

Mapa de Árboles de Filadelfia

www.phillytreemap.org

Mapa de Árboles de Filadelfia (Philly Tree Map) es una forma divertida de contar y supervisar cada árbol que forma parte de nuestro bosque urbano. Puede usar esta herramienta interactiva para calcular los beneficios de su árbol, incluyendo el ahorro de energía y la eliminación de dióxido de carbono.

TreePhilly

A program of Philadelphia Parks & Recreation



www.treephilly.org
treephilly@phila.gov
(215) 683-0217, (215) 683-0233



PHILADELPHIA
PARKS &
RECREATION

